

FUNDACIÓN
NEXT



MEMORIA 2025

Fundación Next2U



Índice

- 01 Presentación institucional
- 02 2025 en cifras
- 03 Comedor Social
- 04 Worrk
- 05 Conext2u
- 06 A las 5 en L'Amorosa
- 07 La Comida del Hambre
- 08 Rojo, Amarillo y Verde
- 09 Voluntariado
- 10 COVE 2025
- 11 Next2u Ayuda Dana
- 12 Reconstruyendo Vidas tras la DANA
- 13 Cena de Gala
- 14 transparencia y buen Gobierno
- 15 Mirando a 2026

Carta de la Presidenta

“La verdadera fuerza de la Fundación está en las personas que creen, colaboran y hacen posible cada proyecto.”



“La solidaridad no puede quedarse en una buena intención: tiene que convertirse en acciones concretas.”



Queridas amigas y amigos:

El año 2025 ha sido un año decisivo para la Fundación Next2U. Un año en el que Next2U ha crecido, ganado confianza y evidenciado que nuestra entidad, pese a su juventud ha trabajado con seriedad, sensibilidad y compromiso real.

Desde el primer día he creído en la solidaridad y la importancia de poner en práctica esta buena intención por lo que hay que organizarse, sostenerse y convertir esas buenas intenciones en acciones concretas que lleguen a las personas que son el centro de nuestra institución. Esa es la forma en la que entendemos nuestro trabajo: escuchar, sumar apoyar, cuidar cada detalle y actuar siempre con respeto a la dignidad y libertad de cada persona.

Durante este año hemos consolidado nuestra presencia en Gandía, reforzado alianzas, impulsado nuevos proyectos y mantenido nuestro compromiso con quienes atraviesan situaciones difíciles. Los reconocimientos recibidos en 2025 nos emocionan profundamente, no como premios individuales, sino como una muestra de confianza hacia una manera de trabajar honesta, cercana y constante, aportando más fuerza e ilusión a nuestros proyectos.

Nada de lo conseguido habría sido posible sin nuestro equipo de voluntariado, nuestro equipazo, del que no puedo estar más orgullosa y agradecida, siempre dispuesto, implicado, positivo, alegre y esencial. Quiero destacar los tres puntales que tengo a mi lado y que con eficiencia, profesionalidad y optimismo materializan cada proyecto, gracias.

También quiero agradecer a las empresas, entidades, instituciones y ciudadanía que han confiado en Fundación Next2U.

Seguiremos trabajando con ilusión, transparencia y responsabilidad por una Gandía más solidaria, más justa y más comprometida con las personas.

Gracias por caminar a nuestro lado.

Virginia Pons Escrivá
Presidenta de Fundación Next2U

Quiénes somos

Fundación Next2U trabaja para acompañar a personas en situación de vulnerabilidad mediante proyectos sociales, educativos, culturales, laborales y de voluntariado. La entidad desarrolla su labor principalmente en Gandía y la Safor, desde un enfoque inclusivo, igualitario y centrado en la persona.

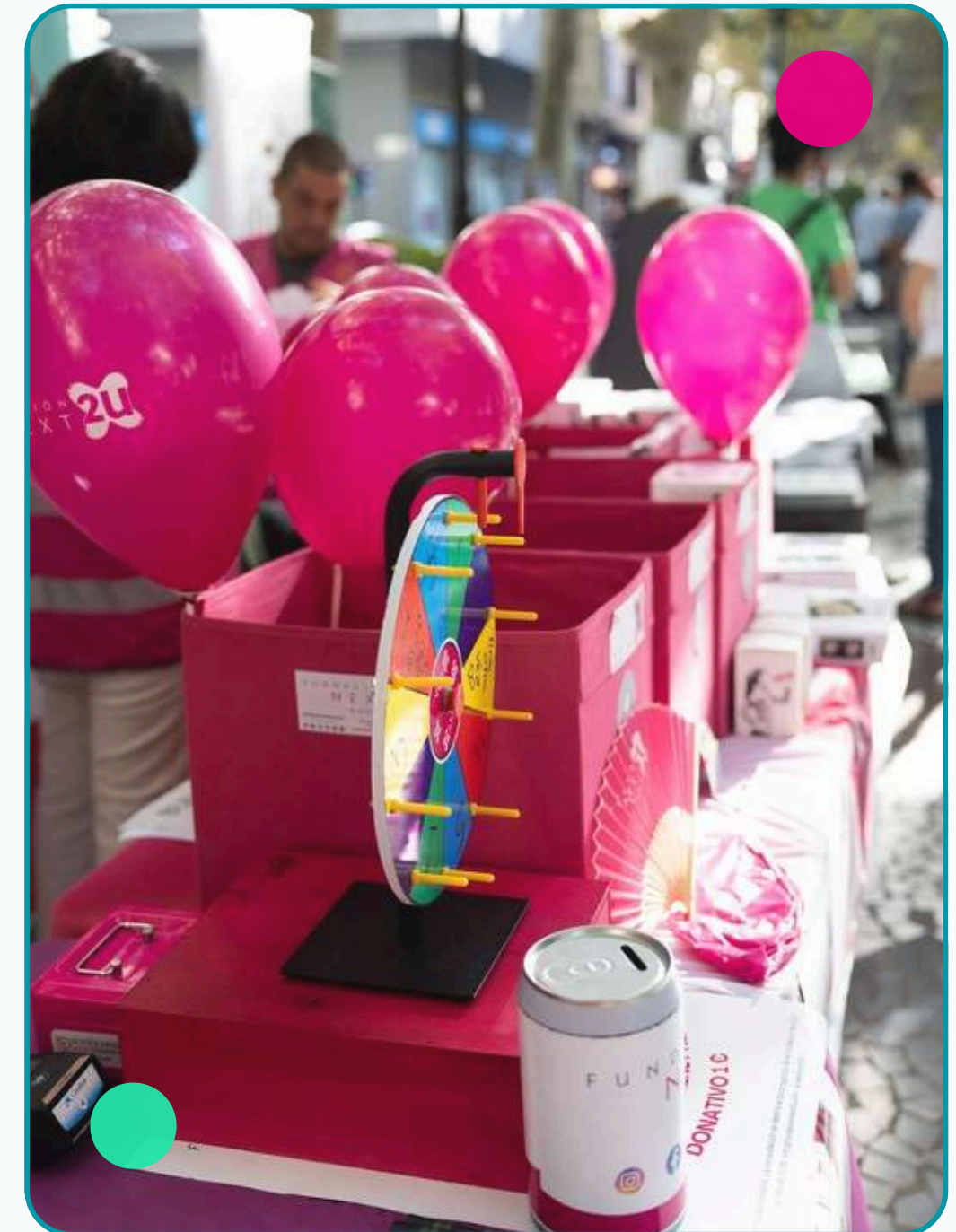
 **Acompañamiento social y emocional**

 **Apoyo a necesidades básicas**

 **Inserción sociolaboral**

 **Participación y cultura**

 **Voluntariado y emergencias**



2025 en cifras

80

personas acompañadas
en WORK

45

inserciones laborales
desde el inicio del
proyecto

580

escolares en Rojo,
Amarillo y Verde

60.000+

unidades de ayuda
vinculadas a la DANA

500 kg

alimentos recogidos en la
Feria de Solidaridad y
Emergencia

57+

personas voluntarias
activas

107.904

€

subvenciones obtenidas
en 2025

92.903,40

€

apoyo valorado al
Comedor Social

8

grandes líneas de trabajo

Cifras provisionales de trabajo. Revisar antes de publicar la versión final.

*“Sumar recursos, cuidar los vínculos
y apoyar desde el respeto: así
entendemos nuestra colaboración
con el Comedor Social.”*

Comedor Social

Apoyo, canalización de recursos y colaboración solidaria con el Comedor Social de Gandía, gestionado por la Asociación Bunyoleres Sense Fronteres.

El apoyo al Comedor Social forma parte del origen y del compromiso permanente de Fundación Next2U. Durante 2025, la Fundación ha seguido colaborando desde el respeto, la discreción y la complementariedad, impulsando donaciones, acciones solidarias y recursos que contribuyen al sostenimiento de este servicio esencial para personas y familias en situación de vulnerabilidad.



Comedor Social de Gandía

El apoyo al Comedor Social se concreta en acciones útiles y necesarias. Durante 2025, Fundación Next2U ha mantenido su colaboración mediante la canalización de donaciones, eventos solidarios, recogidas de alimentos, pago de determinados gastos, transferencias económicas y participación del voluntariado.

La donación de aceite refleja una de las formas más directas de colaboración: aportar productos básicos que ayudan al funcionamiento diario del recurso y contribuyen a cubrir necesidades alimentarias de las personas y familias atendidas.

Esta línea de apoyo se desarrolla siempre desde el respeto a la entidad gestora del Comedor Social, la Asociación Bunyoleres Sense Fronteres, y desde la voluntad de sumar recursos de forma organizada, discreta y responsable.



Donaciones en especie



Eventos solidarios



Recogidas de alimentos



Voluntariado activo



Apoyo valorado al Comedor Social

“No se trata solo de recoger alimentos, sino de organizar apoyos que sostienen un servicio esencial.”

92.903,40 €

total valorado en donaciones y apoyos durante 2025

82.443,66 €

donaciones en especie valoradas

6.068,43 €

facturas pagadas a nombre del comedor

4.391,31 €

transferencias económicas realizadas

Durante 2025, Fundación Next2U ha contado con la colaboración de empresas y entidades que han contribuido al apoyo al Comedor Social de Gandía mediante donaciones en especie, aportaciones vinculadas a eventos solidarios y campañas de recogida de alimentos.

Entre las colaboraciones más destacadas se encuentran Mercadona, Aceites de las Heras S.L.U., Bibifrut, Family Cash, Ociurba S.L. y Mumbai Clothing, junto a comercios, asociaciones y otras entidades que han participado en acciones concretas a lo largo del año.

A estas aportaciones se suman las campañas de recogida de alimentos impulsadas o coordinadas por Fundación Next2U, que han permitido movilizar productos básicos y reforzar el apoyo prestado al Comedor Social desde una actuación organizada y responsable.

Eventos a favor del Comedor Social

Mukend Fest 2.0 01/03

Organizado por Mumbai Clothing en colaboración con Fundación Next2U, el MUKEND FEST 2.0 reunió música, talleres, mercadillo y acciones solidarias a beneficio del Comedor Social de Gandía. La Fundación participó activamente en la organización y la logística del evento, aportó un cuentacuentos solidario durante la mañana y asumió la gestión del ropero solidario durante los conciertos de la tarde.

Una vez más, la implicación, disponibilidad y actitud positiva de nuestro equipo de voluntariado fueron esenciales para que cada actividad se desarrollara con éxito. Su compromiso es la fuerza que permite convertir cada iniciativa en un apoyo concreto.



Comida del Hambre 29/04

La segunda edición de la Comida del Hambre reunió a la ciudadanía de Gandía en una jornada solidaria a beneficio del Comedor Social. Los tickets donativo, la fila cero, el sorteo solidario y la colaboración de comercios, empresas y entidades permitieron movilizar apoyos y recursos. Fundación Next2U participó en la organización, coordinación y difusión del evento. El cartel fue diseñado de manera altruista por una voluntaria de la Fundación. Agradecemos especialmente a nuestro equipo de voluntariado su compromiso y disponibilidad, y a la ciudadanía de Gandía su extraordinaria respuesta solidaria.



WORK

WORK convierte la búsqueda de empleo en un proceso real de acompañamiento, recuperación de la confianza y avance hacia la autonomía. Cada persona recibe una atención individualizada para identificar sus capacidades, afrontar las barreras que dificultan su acceso al mercado laboral y construir un itinerario adaptado a su situación.

El proyecto combina orientación, elaboración de currículums, preparación de entrevistas, competencias digitales, seguimiento y conexión con empresas. También da continuidad al acompañamiento de personas derivadas desde el Comedor Social, demostrando que la intervención no debe detenerse en la cobertura de una necesidad básica, sino abrir caminos hacia la estabilidad y un proyecto de vida propio.

El empleo no empieza con un contrato: empieza con alguien que escucha, orienta y acompaña.



Responsable técnica: Yolanda García Flores, directora de Proyectos de Fundación Next2U.

WORK en cifras

“Acompañar hacia el empleo es también ayudar a recuperar confianza, autonomía y futuro.”

37

personas atendidas

22

inserciones laborales

75 %

mujeres participantes

3.000 €

subvención Ayuntamiento de Gandía

Detrás de cada cifra hay un proceso personal, una historia y un acompañamiento individualizado. Durante 2025, el Proyecto WORK ha ofrecido orientación sociolaboral a personas que se encontraban en situaciones complejas, muchas de ellas marcadas por la falta de documentación, las barreras idiomáticas, las dificultades de conciliación, los problemas de salud o el desconocimiento del mercado laboral.

La intervención no se ha limitado a facilitar ofertas de empleo. Desde la Fundación Next2U se ha trabajado persona a persona, mediante entrevistas de acogida, diagnóstico laboral, revisión de currículums, preparación de entrevistas, apoyo en el uso de plataformas digitales y seguimiento continuado.

WORK ha permitido reforzar competencias, mejorar la confianza y abrir nuevas oportunidades de inserción, especialmente para mujeres migrantes y personas con mayores dificultades de acceso al empleo. Gracias al apoyo del Ayuntamiento de Gandía y al compromiso de las empresas colaboradoras, el proyecto ha seguido avanzando hacia un objetivo claro: que el empleo sea una herramienta real de autonomía, dignidad y futuro.

Empresas que abren oportunidades

● ● Alianzas laborales con impacto social

El Proyecto WORK no sería posible sin la colaboración de empresas del entorno que, desde la discreción y el compromiso social, ofrecen oportunidades laborales a personas que atraviesan situaciones de vulnerabilidad.

Durante 2025, varias empresas de Gandia y municipios cercanos han confiado en la Fundación Next2U para conocer perfiles, valorar candidaturas y facilitar procesos de inserción laboral. Por decisión de algunas de ellas, mantenemos su anonimato, respetando su voluntad y agradeciendo profundamente su colaboración.

Estas alianzas permiten que el acompañamiento sociolaboral no se quede solo en la orientación, sino que pueda traducirse en oportunidades reales de empleo, aprendizaje y mejora de la autonomía personal. Cada empresa que escucha, valora y ofrece una oportunidad contribuye a construir un mercado laboral más sensible, inclusivo y comprometido con las personas.

“Cada empresa que ofrece una oportunidad ayuda a que una persona vuelva a creer en su propio camino.”

PROYECTO 03

CONEXT2U

Conexión, participación y gestión integral del voluntariado

CONEXT2U conecta personas, entidades, espacios y voluntariado para impulsar acciones sociales, educativas, culturales y solidarias en Gandía y la Safor. En 2025 consolidó una forma de trabajar basada en sumar capacidades, compartir recursos y convertir la participación en acción.

Conectar personas es el comienzo. Convertir esa conexión en acción es la esencia de CONEXT2U.



Mucho más que actividades

Un proyecto transversal que ordena, conecta y da sentido a muchas líneas de acción



CONEXT2U agrupa una parte esencial de la actividad social y participativa de Fundación Next2U. En este proyecto conviven programas educativos, propuestas culturales, acciones de sensibilización, encuentros solidarios, colaboraciones con otras entidades y actividades abiertas a la ciudadanía.

Su finalidad no es acumular iniciativas, sino crear relaciones estables, activar recursos y ofrecer espacios donde cada persona pueda participar de forma útil y cercana.

Cada colaboración se transforma en una actividad concreta; cada actividad abre nuevas posibilidades de participación.

Un proyecto, múltiples formas de participar

Las líneas que dan estructura al trabajo desarrollado durante 2025

Cultura y participación

A las 5 en L'Amorosa, rutas, visitas, talleres y actividades abiertas.

Infancia y educación

Rojo, Amarillo y Verde y acciones de sensibilización con niños y niñas.

Salud e igualdad

Jornadas con profesionales y espacios de autocuidado e información.

Solidaridad y movilización

Eventos, campañas de recogida y acciones de apoyo a otros proyectos.

Alianzas

Entidades sociales, universidad, asociaciones, instituciones y comercios.

Voluntariado

Captación, acogida, coordinación, acompañamiento, cuidado y reconocimiento.

CONEXT2U convierte la participación en una estructura viva de acción social.



CONEXT2U en 2025

Un año de conexiones, actividades y presencia activa en Gandía



Durante 2025, CONEXT2U generó oportunidades de participación en cultura, patrimonio, infancia, seguridad en playas, salud, creatividad, solidaridad y sensibilización social.

Cada iniciativa permitió acercar la Fundación a nuevos públicos, fortalecer relaciones y ofrecer al voluntariado tareas adaptadas a sus intereses, capacidades y disponibilidad.

Rutas y visitas

Talleres

Ferias

Campañas

Convenios

Sensibilización

Cada actividad fue también una oportunidad para crear vínculos y dar visibilidad a la Fundación.

A las 5 en L'Amorosa: un punto visible y cercano

Un kiosco icónico de Gandía convertido en espacio de información, participación y voluntariado



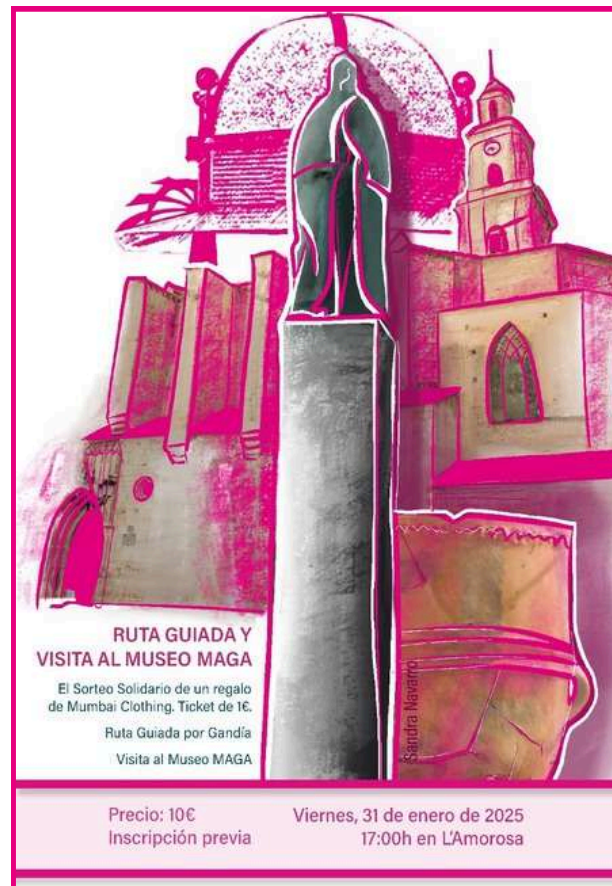
L'Amorosa, situado en el Paseo de Germanías, es un espacio cedido mediante concesión municipal a Fundación Next2U. En 2025 se consolidó como punto de información, difusión de proyectos, captación de voluntariado y dinamización de actividades abiertas a la ciudadanía.

Su ubicación céntrica permite acercar la Fundación a nuevas personas y crear un espacio reconocible de participación social en Gandía.

Un espacio pequeño con una gran capacidad para acercar la Fundación a la ciudad.

A las 5 en L'Amorosa

Actividades destacadas 2025



31 ENERO
Ruta histórica y visita al MAGA.



12 FEBRERO
Taller de Manualidades día Enamorados



28 FEBRERO
Visita al Museu Faller y sorteo solidario.



31 MAYO
Caminata solidaria al Castillo de Bayrén.



OCTUBRE-DICIEMBRE
Ruleta solidaria, taller de Halloween y manualidades navideñas.

En 2025, en el marco del convenio firmado en 2024 con la Junta Mayor de Hermandades de Semana Santa de Gandía, Fundación Next2U cedió temporalmente L'Amorosa como punto de apoyo para la información y la gestión de las sillas de Semana Santa. La Fundación participó también en la actividad vinculada al Encuentro Nacional de Cofradías celebrado en Gandía, utilizando L'Amorosa como espacio de presencia y difusión y ofreciendo pulseras conmemorativas mediante donativo a favor de sus proyectos sociales. Esta colaboración refleja uno de los principios de CONEXT2U: abrir espacios, compartir recursos y establecer relaciones con entidades sociales, culturales, educativas, religiosas o ciudadanas que contribuyan a ampliar las posibilidades de participación en Gandía. Todos los carteles que acompañan esta página han sido diseñados por personas voluntarias de Fundación Next2U, que han aportado su tiempo, creatividad y conocimientos a la comunicación de las actividades.

II EDICIÓN DE LA COMIDA DEL HAMBRE

UNA JORNADA DE PARTICIPACIÓN Y SENSIBILIZACIÓN



Cartel diseñado por Sandra Navarro Voluntaria

La II Comida del Hambre reunió a 400 participantes en una de las principales acciones solidarias organizadas por Fundación Next2U durante 2025. Ciudadanía, entidades sociales invitadas y representantes institucionales compartieron una jornada destinada a apoyar al Comedor Social de Gandía y sensibilizar sobre las situaciones de vulnerabilidad presentes en nuestro entorno. La actividad combinó una comida sencilla, música, fila cero y sorteo solidario, con la colaboración del Ayuntamiento de Gandía. Más allá de la captación de recursos, el encuentro permitió visibilizar la labor de la Fundación, fortalecer relaciones con otras entidades y demostrar su capacidad para organizar una iniciativa abierta, participativa y con una amplia respuesta ciudadana. La Plaza del Prado se convirtió durante unas horas en un espacio de encuentro, compromiso y participación, en el que cada asistencia, aportación y colaboración contribuyó al objetivo solidario de la jornada.

“400 personas compartiendo una jornada de solidaridad, participación y compromiso.”

“La Comida del Hambre demuestra que, cuando se unen voluntad, organización y participación, el resultado llega mucho más lejos.”

COMIDA DEL HAMBRE

Organización, participación y compromiso convertido en acción solidaria con resultados visibles.



400 Participantes **30** Personas voluntarias **18** Comercios colaboradores **5** Empresas y entidades colaboradoras

ELa II Comida del Hambre reunió a 400 participantes y contó con la implicación directa de 30 personas voluntarias. Un total de 18 comercios aportaron regalos para el sorteo solidario, mientras que Ducal Impresors, Bibifrut, la Asociación de Panaderos de Gandía y Cubielsa colaboraron con recursos destinados al desarrollo de la jornada.

Más allá de la participación, el evento permitió dar visibilidad al apoyo que Fundación Next2U presta al Comedor Social de Gandía, reforzar la relación con el comercio local y las entidades sociales invitadas, y consolidar una iniciativa capaz de movilizar voluntariado, ciudadanía e instituciones.

La jornada también puso de manifiesto la capacidad organizativa de la Fundación: preparación de bocadillos, coordinación logística, atención a participantes, desarrollo del sorteo, difusión y recogida final. Cada tarea fue posible gracias al compromiso del voluntariado.

Rojo, Amarillo y Verde

Educación preventiva para disfrutar de la playa con seguridad



Rojo, Amarillo y Verde es el programa educativo desarrollado por Fundación Next2U con Cruz Roja de Gandía para enseñar a niños y niñas el significado de las banderas, la prevención de riesgos, la protección solar y las pautas básicas de actuación en el entorno de playa.

Durante 2025, el programa acercó formación práctica y preventiva a escolares de Gandía.

Aprender seguridad desde la infancia es cuidar el presente y prevenir riesgos futuros.

Aprender haciendo

Formación, prevención y experiencia práctica

ROJO AMARILLO Y VERDE



580 escolares participantes

20 Personas Voluntarias

Cruz Roja

Colaboración técnica especializada

ALE-HOP

Colaboración en Regalos acuáticos

Rojo, Amarillo y Verde se desarrolló en colaboración con Cruz Roja de Gandía, aliado fundamental del programa por su experiencia en prevención, seguridad y educación en el entorno de playa. Esta coordinación permitió ofrecer al alumnado contenidos especializados mediante una actividad práctica, cercana y adaptada a su edad.

El proyecto contó también con la participación de 20 personas voluntarias de Fundación Next2U, que colaboraron en la organización de las jornadas, el acompañamiento de los grupos y el desarrollo ordenado de las distintas actividades. Su implicación facilitó la atención al alumnado y la coordinación con los centros educativos y el personal especializado.

ALE-HOP se sumó igualmente al proyecto. Gracias a esta colaboración, cada niño y niña participante recibió un regalo acuático y un díptico informativo con los principales contenidos de prevención y seguridad trabajados durante la jornada.

Esta suma de conocimientos, voluntariado y recursos refleja la esencia de CONEXT2U: conectar capacidades para transformar una colaboración en una acción educativa con resultados concretos.

Talleres navideños en el Preventorio

“Para la infancia del Preventorio, compartir tiempo, juego y creatividad significa sentirse acompañada, escuchada y parte activa de una experiencia positiva.”



Fundación Next2U cerró las actividades de 2025 en el Preventorio Infantil Nuestra Señora del Amparo con dos jornadas de talleres de manualidades navideñas. Durante las sesiones, los niños y niñas elaboraron adornos y participaron en la decoración de distintos espacios del centro.

El 15 de diciembre participaron **8 personas voluntarias** de Fundación Next2U. El día 16, la actividad contó con **6 personas voluntarias** de la Fundación, junto con **12 estudiantes y 2 profesoras** de 2.º curso del ciclo de Integración Social del IES Pou Clar de Ontinyent.

La segunda jornada tuvo un carácter especialmente intergeneracional, al reunir voluntariado joven, personas voluntarias con mayor trayectoria y alumnado en formación. Esta diversidad enriqueció la actividad y permitió compartir conocimientos, creatividad y distintas formas de acompañar a la infancia.

“Distintas generaciones, una misma voluntad de compartir tiempo, creatividad y acompañamiento.”

Informar también es acompañar

Jornadas con Els Quatre Boticarís sobre menopausia, salud y autocuidado



Jornada 4 de junio



Jornada 16 de octubre

Durante 2025, Fundación Next2U colaboró con Els Quatre Boticarís en dos jornadas dedicadas a la menopausia, la salud y el autocuidado de las mujeres. Estas sesiones tuvieron un valor especialmente importante para nuestras voluntarias, al ofrecer información clara y rigurosa sobre una etapa de la vida que todavía genera dudas, silencios y falta de acompañamiento. Las jornadas crearon un espacio de confianza en el que compartir experiencias, resolver inquietudes y hablar con naturalidad sobre bienestar físico, emocional y calidad de vida.

Dentro de CONEXT2U, esta colaboración refuerza una visión del voluntariado que no se limita a organizar actividades: también implica formar, escuchar y cuidar a las personas que sostienen los proyectos de la Fundación.

La participación de profesionales especializadas permitió abordar temas relevantes para las mujeres desde una perspectiva cercana, preventiva y respetuosa, favoreciendo el acceso a conocimientos útiles para la vida cotidiana.

Visibilizar la salud de las mujeres también es una forma de acompañar y cuidar.

Presencia activa en Gandía

Ferias, campañas y colaboraciones que acercan la Fundación a la ciudadanía



Feria Asociaciones



**Alumnos del Master
Transmedia**



**Campaña
juguetes UPV**



Gala premio solidarios



Feria Navidad Grau



**Encuentro nacional de
cofradías de Semana Santa**

CONEXT2U también integra la participación de Fundación Next2U en espacios de ciudad, encuentros sociales y colaboraciones culturales y solidarias. Durante 2025, la Fundación estuvo presente en la Feria de Asociaciones de Gandía y en la VII Gran Gala de Premios Solidarios de Info Comarcal Media, dedicada a reconocer la labor de las entidades y las personas voluntarias de la Safor.

El proyecto incluyó asimismo la colaboración con ART i MÉS a través del libro “Cuentos de robots y relojes mágicos”; la campaña de recogida de juguetes desarrollada con la UPV Campus de Gandía y la Associació Cultural i Solidària Ca Saforau; la participación en la Feria de Navidad del Grau; y la continuidad de la colaboración con el Máster Universitario en Transmedia.

Estas acciones han permitido ampliar la presencia de la Fundación en la ciudad, fortalecer relaciones con otras entidades y acercar sus proyectos y oportunidades de voluntariado a públicos diversos.

Cada espacio público es una oportunidad para escuchar, informar y sumar nuevas formas de participación.

Convenios firmados en 2025

Alianzas formalizadas para dar continuidad y estabilidad al trabajo compartido



Estos convenios reflejan uno de los principios esenciales de CONEXT2U: establecer relaciones responsables y duraderas que permitan sumar conocimientos, recursos y capacidades al servicio de los proyectos sociales.

Cruz Roja de Gandía

Coordinación para acciones educativas, preventivas y de apoyo social, especialmente Rojo, Amarillo y Verde.

TYRIUS Gandia

Colaboración para difusión, participación y coordinación con mujeres y espacios de relación social.

ASTEA Safor

Colaboración con entidades del entorno y coordinación social para mejorar la respuesta conjunta.

Mercadona

ordenar y respaldar la canalización de sus aportaciones en especie destinadas al apoyo al Comedor Social de Gandía.

Los convenios convierten la voluntad de colaborar en un compromiso estable.

Alianzas y colaboraciones activas

Relaciones que amplían espacios, recursos, difusión y participación



Además de los convenios formalizados, durante 2025 Fundación Next2U mantuvo colaboraciones activas con administraciones, universidad, entidades sociales y culturales, asociaciones, empresas y comercio local. Estas relaciones aportaron, según cada actividad, espacios, difusión, conocimientos, materiales, recursos, apoyo organizativo y nuevas oportunidades de participación y voluntariado. Algunas colaboraciones tuvieron continuidad durante todo el año, mientras que otras estuvieron vinculadas a proyectos o acciones concretas. Esta forma de trabajo permite ampliar el alcance de las actividades, compartir capacidades y reforzar la presencia de la Fundación en Gandía. Cada colaboración se ha desarrollado respetando el papel y la aportación real de cada entidad, diferenciando entre convenios formalizados, relaciones estables y apoyos puntuales.

UPV Campus Gandía

Junta Mayor Semana Santa

Els Quatre Boticarís

ART i MÉS

Mumbai Clothing

Ca Saforaui

Ayuntamiento de Gandía

Asociación Panaderos Gandía

As. Comerciantes Centro
historico

Ducal Print

Bibifrut

ALE-HOP

Cada alianza aporta algo distinto: espacios, conocimiento, difusión, materiales o nuevas oportunidades para participar.

Del deseo de ayudar a una participación organizada

Captación, acogida, coordinación, acompañamiento y reconocimiento



La actividad de CONEXT2U requiere un voluntariado informado, coordinado y acompañado. Durante 2025, Fundación Next2U avanzó en la organización de la participación voluntaria mediante la acogida inicial, el registro, la explicación de los proyectos, la asignación de tareas, la comunicación, el seguimiento y el reconocimiento.

Esta gestión tiene carácter transversal y permite coordinar la participación del voluntariado en diferentes líneas de la Fundación. Además de las actividades propias de CONEXT2U, las personas voluntarias colaboraron en el Comedor Social, WORK, COVE, Next2U Ayuda DANA, eventos solidarios, talleres y acciones de sensibilización.

Informar

Acoger

Conocer

Organizar

Acompañar

Cuidar

Reconocer

Evaluar

No basta con convocar voluntariado: hay que escucharlo, cuidarlo y darle un lugar real dentro de cada proyecto.

“Sesenta personas, múltiples capacidades y un mismo compromiso con los proyectos de Fundación Next2U.”

Voluntariado joven y colaboración universitaria

Nuevas generaciones, nuevas formas de participar



Durante 2025 se reforzó la participación de jóvenes y alumnado universitario en actividades sociales, educativas y culturales. Su colaboración aportó creatividad, cercanía y nuevas formas de comunicación, especialmente en actividades con infancia, campañas, talleres y acciones vinculadas a la UPV Campus de Gandía.

La colaboración iniciada en 2025 permitió abrir vías de participación universitaria, incluyendo reconocimiento de créditos por horas de voluntariado.

El voluntariado joven no solo ayuda: aprende, propone y renueva la energía de la Fundación.

Cuidar y reconocer

El voluntariado también necesita acompañamiento



Fundación Next2U procura que las personas voluntarias no sean convocadas únicamente para realizar tareas. Escuchar, informar, formar, agradecer, reconocer y cuidar también forman parte de una gestión responsable del voluntariado.

Durante 2025 se celebraron reuniones de carácter mensual y encuentros específicos para preparar actividades, distribuir funciones, compartir información, recoger propuestas y revisar el desarrollo de los proyectos. Estos espacios permitieron mejorar la coordinación y mantener una comunicación cercana con las 66 personas voluntarias activas durante el año.

Antes de la pausa de actividades de agosto, el equipo compartió una quedada en un chiringuito, concebida como un momento de convivencia y agradecimiento por el esfuerzo realizado durante los primeros meses del año. Tras este descanso, la actividad se retomó en septiembre con nuevas propuestas y renovada energía.

El Día Internacional del Voluntariado permitió cerrar el año reuniendo al equipo, recordando los principales momentos compartidos y agradeciendo su disposición, actitud positiva y compromiso con los proyectos de Fundación Next2U.

Sin nuestro voluntariado, muchas ideas seguirían siendo solo ideas.

TALLERES DE MANUALIDADES NAVIDEÑAS

Creatividad, voluntariado y preparación de la campaña solidaria

Desde octubre de 2025, la sede de Fundación Next2U acogió talleres de manualidades navideñas en los que participaron voluntariado y personas colaboradoras.

Durante estas sesiones se elaboraron adornos y detalles preparados a mano para las actividades solidarias de final de año, especialmente la Matinal Solidaria Navideña.

Además de su finalidad solidaria, los talleres generaron un espacio de convivencia, creatividad y participación, reforzando el papel de CONEXT2U como proyecto que conecta personas, capacidades y colaboración.



VENTA POR DONATIVO

CREATIVIDAD SOLIDARIA

VOLUNTARIADO ACTIVO

“Cada pieza elaborada a mano convirtió tiempo, creatividad y compromiso en apoyo a los proyectos de la Fundación.”

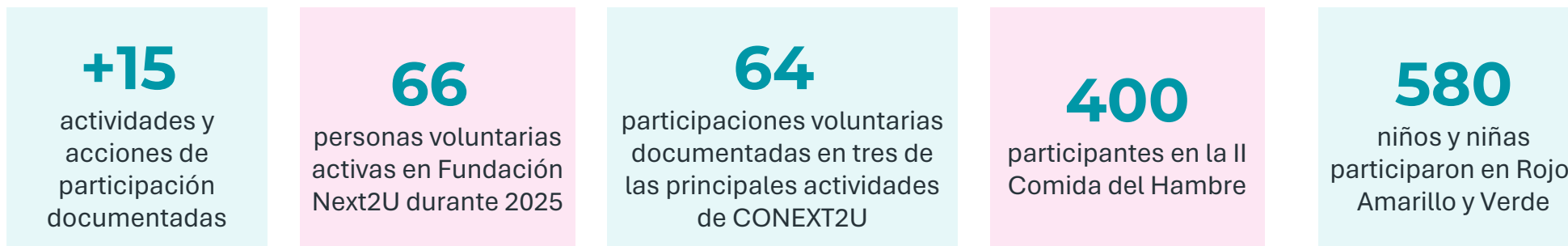
CONEXT2U EN CIFRAS • 2025

Ordenar, reforzar y dar continuidad a lo que ya se demostró durante el año



La experiencia desarrollada durante 2025 deja una base sólida para seguir ampliando CONEXT2U: captar nuevos perfiles de voluntariado, fortalecer las alianzas existentes, generar nuevas colaboraciones y aumentar el alcance de las actividades.

El proyecto cierra el año consolidado como una herramienta transversal de Fundación Next2U, capaz de conectar personas, entidades y recursos alrededor de propuestas educativas, culturales, solidarias y de sensibilización. El reto para el futuro será mantener esta capacidad de conexión, mejorar la organización del voluntariado y transformar cada nueva alianza en oportunidades de participación y resultados concretos.



“CONEXT2U cierra 2025 con una base sólida y una capacidad demostrada para conectar, movilizar y seguir ampliando su impacto.”

“Prepararse significa aprender a actuar con seguridad, responsabilidad y respeto por los servicios oficiales.”

COVE 2025

COVE nació en Gandía en mayo de 2025 como un proyecto de Fundación Next2U dirigido a acercar a la ciudadanía conocimientos y herramientas útiles para actuar con mayor seguridad ante situaciones de emergencia.

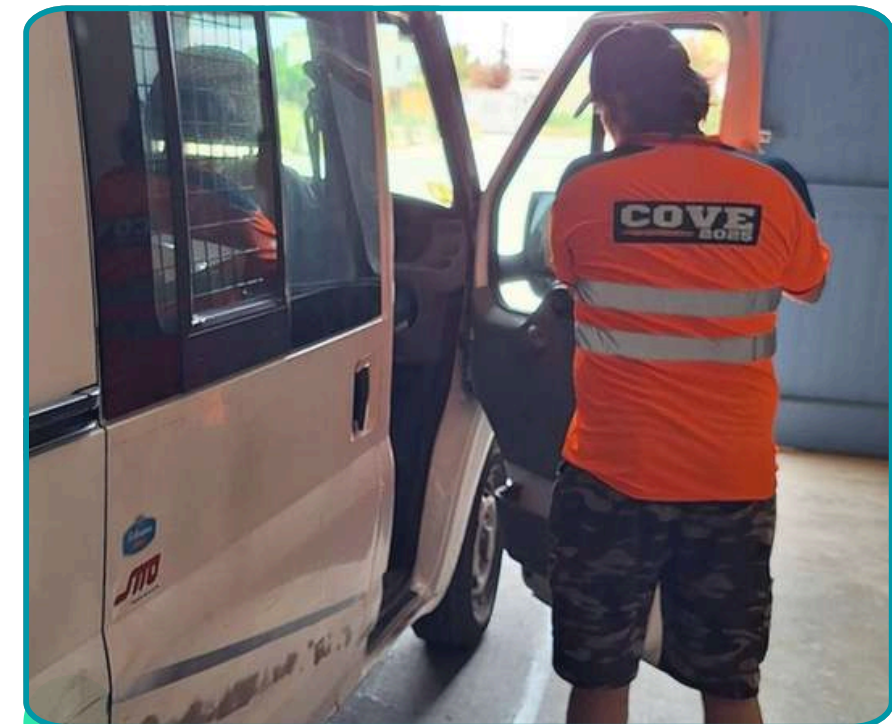
Bajo la dirección de Pep Grimalt, la iniciativa combinó formación práctica, prevención, participación voluntaria y acciones solidarias.

COVE contó con identidad propia dentro de Fundación Next2U y desarrolló su actividad bajo el marco jurídico, económico y de voluntariado de la entidad



COVE 2025: primeros pasos

En mayo de 2025 se presentó oficialmente COVE en el Ayuntamiento de Gandía. El proyecto nace para formar a personas que quieran estar preparadas ante situaciones de emergencia, desde el respeto y la coordinación con los servicios oficiales.



Primeros auxilios

Defensa personal

Expresión corporal

Gestión emocional

Supervivencia

Adiestramiento canino

Risoterapia

Orientación y habilidades prácticas

COVE 2025: FORMACIÓN PRÁCTICA Y BIENESTAR

Durante mayo y junio de 2025, COVE desarrolló una programación formativa basada en el aprendizaje práctico, la prevención y la adquisición de herramientas útiles para afrontar situaciones de emergencia y circunstancias personales complejas.

EMERGENCIAS, PREVENCIÓN Y AUTONOMÍA

Primeros auxilios, maniobra de Heimlich y RCP
Seminario intensivo de primeros auxilios
Supervivencia y acampada formativa de 36 horas
Habilidades primitivas
Defensa personal para mujeres
Defensa personal para niños y niñas
Adiestramiento canino

10 PERSONAS
PARTICIPANTES DE
MEDIA POR TALLER

BIENESTAR Y ACOMPAÑAMIENTO

Taller kinésico y conciencia corporal
Expresión corporal
Risoterapia
Acompañamiento al trauma
Prevención y abordaje de adicciones
Gestión emocional para el voluntariado



I Feria de la Solidaridad y la Emergencia

6 JUL

Plaza de la Marina del Grau de Gandía

500 kg

alimentos recogidos

200+

almuerzos servidos

UME

Cruz Roja, Protección Civil, Policía Local, Policía Nacional, Guardia Civil y Bomberos

25

Personas Voluntarias

Fundación Next2U, a través del Proyecto COVE, organizó una jornada abierta que reunió formación, prevención, participación social y acción solidaria.

Durante la mañana se desarrollaron talleres infantiles y de manualidades, demostraciones de RCP, una exhibición canina, actividades de inspiración medieval, rifas solidarias, mercadillo de segunda mano y espacios informativos de diferentes entidades.

La participación de los servicios de emergencia y las fuerzas de seguridad permitió acercar a la ciudadanía su trabajo, mostrar vehículos y materiales de intervención y ofrecer pautas básicas de prevención y actuación.



I MATINAL SOLIDARIA DE NAVIDAD

29-11

Plaza Tirant Gandía

500 kg

recogidos por la Junta Mayor de
Hermandades de Semana
Santa de Gandía

6

entidades sociales
participantes.

20

Personas Voluntarias

APOYOS DURANTE LA JORNADA

ALE-HOP

**Chef
Amadeo**

**Pastisseria
Salva**

**Rodamons
Teatre**

Ducalprint

**Ayuntamiento
de Gandia**

**Comercial
Moll**

“La Matinal unió participación, voluntariado, entidades y acción solidaria en una jornada abierta a toda la ciudadanía.”

I MATINAL SOLIDARIA DE NAVIDAD



SALIDAS DE APOYO Y RECONOCIMIENTO

COVE trasladó a la práctica su preparación mediante actuaciones de apoyo ante necesidades concretas y recibió un reconocimiento por la labor desarrollada durante el año.

RESULTADOS
DESTACADOS

2
actuaciones de
apoyo

1
reconocimiento
institucional

2025
experiencia
documentada



APOYO EN ZARAGOZA

Un equipo de personas voluntarias de COVE se desplazó a Zaragoza para colaborar en una actuación de ayuda vinculada a una situación de emergencia.



LLUVIAS EN GANDÍA

Durante episodios de lluvias intensas registrados en Gandía, COVE participó en actuaciones de apoyo ante necesidades detectadas, dentro de sus capacidades y respetando las indicaciones de los servicios oficiales.



RECONOCIMIENTO IPA

El 13 de diciembre de 2025, la International Police Association de la Comunitat Valenciana reconoció la labor desarrollada por Fundación Next2U, el Proyecto COVE y Chef Amadeo.

“Formarse para las emergencias también significa estar disponibles para colaborar cuando la situación lo requiere.”

NEXT2U AYUDA DANA

Continuidad del acompañamiento durante 2025

Tras la primera fase de emergencia desarrollada durante los últimos meses de 2024, Fundación Next2U mantuvo durante 2025 el acompañamiento a familias afectadas por la DANA.

La intervención se adaptó a una nueva etapa, centrada en la identificación de necesidades concretas, la entrega de equipamiento básico para los hogares y la coordinación con el Ayuntamiento de Massanassa y las entidades colaboradoras.

La Fundación pasó de una respuesta general de emergencia a realizar actuaciones más individualizadas, destinadas a facilitar la recuperación de la vida cotidiana.

2024

Inicio del proyecto

2025

Año de continuidad

Massanassa

Municipio prioritario



“En 2025, la ayuda continuó adaptándose a las necesidades concretas de las familias afectadas.”

RESPUESTA ANTE EL FRÍO

Entrega de estufas en Massanassa · 7 de febrero de 2025

Fundación Next2U entregó estufas a familias de Massanassa afectadas por la DANA, atendiendo a una necesidad urgente durante los meses de invierno.

Las familias destinatarias fueron determinadas mediante la coordinación con el Ayuntamiento de Massanassa, que facilitó la identificación de los hogares que necesitaban este equipamiento.

La actuación contó con apoyo logístico de Protección Civil de Gandía y con la colaboración de CREATE, que aplicó condiciones económicas especiales para facilitar la adquisición de las estufas.

La adquisición de los electrodomésticos contó con financiación de Fundación “la Caixa” y se desarrolló en coordinación con el Ayuntamiento de Massanassa.

Coordinación y apoyos: Ayuntamiento de Massanassa · Protección Civil de Gandía · CREATE



“La ayuda útil es la que llega cuando la necesidad es concreta y el momento lo requiere.”

EQUIPAMIENTO BÁSICO PARA LOS HOGARES

Massanassa · 15 de abril de 2025

Fundación Next2U realizó una nueva entrega de electrodomésticos destinados a hogares afectados por la DANA.

La actuación permitió facilitar equipamiento esencial para la recuperación de la vida cotidiana de las familias destinatarias.

La adquisición de los electrodomésticos contó con financiación de Fundación “la Caixa” y se desarrolló en coordinación con el Ayuntamiento de Massanassa.



4

cocinas

1

nevera

20

estufas

25

equipos en total

“La continuidad del proyecto permitió transformar la ayuda de emergencia en respuestas útiles para el hogar.”

RECONOCIMIENTOS INSTITUCIONALES

2025



14 de junio de 2025
Ayuntamiento de Gandía
Reconocimiento a Fundación Next2U dentro del homenaje a entidades, empresas, voluntariado y servicios que colaboraron tras la DANA de 2024.



16 de octubre de 2025
Policía Local de Gandía
Reconocimiento por la actuación desarrollada tras la DANA, destacando la coordinación, la capacidad de respuesta y el trabajo conjunto con voluntariado e instituciones.

“Los reconocimientos recibidos en 2025 ponen en valor una respuesta construida desde la coordinación, el voluntariado y la responsabilidad.”

RECONOCIMIENTO DE LA INTERNATIONAL POLICE ASSOCIATION

13 de diciembre de 2025

La International Police Association de la Comunitat Valenciana reconoció la labor desarrollada por Fundación Next2U, el Proyecto COVE y Chef Amadeo.

En el caso de Fundación Next2U, la distinción puso en valor especialmente su capacidad de movilización, coordinación y respuesta durante la emergencia provocada por la DANA de octubre de 2024.

NEXT2U AYUDA DANA · 2025 EN CIFRAS

2

actuaciones de entrega

20

entrega de estufas

6

equipos en abril

3

reconocimientos



Durante 2025, Fundación Next2U mantuvo su compromiso con las familias afectadas, adaptando la intervención a necesidades concretas y facilitando equipamiento esencial para los hogares.

“Los reconocimientos de 2025 recuerdan una respuesta sostenida en el tiempo y construida entre muchas manos.”

EXPOSICIÓN PLAYMOBIL DE GANDÍA

3 al 6 de octubre de 2025 · Memoria de la respuesta ante la DANA

La Exposición Playmobil de Gandía incluyó una escena dedicada a la DANA en la que varias figuras aparecían con chalecos identificativos de Fundación Next2U.

Este detalle tuvo un valor simbólico especial: permitió recordar la respuesta desplegada tras la emergencia, la implicación del voluntariado y la capacidad de coordinación entre entidades, instituciones y ciudadanía.

La presencia de la Fundación en esta representación ayudó a mantener viva la memoria de aquellos días y a visibilizar una actuación que fue posible gracias a muchas personas y apoyos.



ACCIÓN DE MEMORIA Y SENSIBILIZACIÓN

Reconocimiento simbólico al voluntariado

“También en una escena pequeña puede quedar reflejado el valor de una respuesta colectiva.”

Reconstruyendo Vidas tras la DANA

Proyecto concedido en 2025 para desarrollar una intervención estructurada en Massanassa durante 2026.



Hito estratégico para 2026

Un proyecto destinado a acompañar la recuperación de las personas afectadas desde la atención emocional, la prevención y el apoyo social.”

104.904 €

subvención concedida por la
Generalitat Valenciana

2026

ejecución prevista en Massanassa

Intervención

psicosocial, educativa e
intergeneracional

El proyecto está dirigido a personas y familias afectadas por la DANA y contempla una intervención integral orientada a favorecer la recuperación emocional, social y relacional.

PRINCIPALES LÍNEAS DE ACTUACIÓN

Intervención y acompañamiento psicosocial.

Talleres dirigidos a personas adultas.

Actividades socioeducativas para niños y niñas.

Cuentacuentos y propuestas lúdicas.

Acciones intergeneracionales.

Coordinación con el Ayuntamiento de Massanassa y los recursos del municipio.

CENA DE GALA SOLIDARIA 2025

24 de octubre de 2025 · La Llotja, Gandía

La tercera edición de la Cena de Gala solidaria de Fundación Next2U volvió a reunir a personas, entidades, empresas colaboradoras y voluntariado en una noche especialmente significativa para la Fundación.

La velada se consolidó como un espacio de encuentro, reconocimiento y visibilidad de la labor social desarrollada a lo largo del año, en un ambiente cuidado y participativo.

III edición

Cena de Gala solidaria

La Llotja

Gandía

2025

24 octubre



“Una noche para agradecer, compartir y seguir impulsando proyectos sociales.”

UN EVENTO PARA SOSTENER PROYECTOS Y FORTALECER ALIANZAS

La Cena de Gala solidaria se consolidó en 2025 como uno de los principales eventos anuales de Fundación Next2U. La velada permitió reunir a personas y entidades comprometidas con la labor social de la Fundación y reforzar la visibilidad de sus proyectos.

Lo recaudado se destinó al fortalecimiento de distintas líneas de actuación de la entidad, entre ellas el apoyo al Comedor Social, WORK, Rojo, Amarillo y Verde, A las 5 en L'Amorosa, Conex2u y las acciones vinculadas a la DANA.

Más allá de su dimensión solidaria, la gala cumplió también una función relacional e institucional: agradecer, reconocer trayectorias, consolidar alianzas y generar nuevas oportunidades de colaboración.



“La Cena de Gala solidaria refuerza proyectos, visibiliza el trabajo realizado y fortalece la red de apoyos de la Fundación.”

UNA NOCHE DE AGRADECIMIENTOS Y RECONOCIMIENTO PÚBLICO



Durante la Cena de Gala solidaria se entregaron conmemoraciones a personas, entidades e instituciones que han acompañado a Fundación Next2U a lo largo de 2025.

Entre las personas y entidades reconocidas se encuentran Patricia y Rosabel Miñana; CaixaBank, recogido por Pablo Bogani; Asociación de Panaderos; Salva Martí, de Pastisseria Salva; Lorena, de La Llotja; Sonia Faus; Comedor Social de Gandía, recogido por Trini Vidal; Pedro Carceller; y el Ayuntamiento de Gandía, recogido por José Manuel Prieto y a la presidenta de la Fundación Virginia Pons.

Las conmemoraciones fueron elaboradas por AUNA Inclusió, aportando al acto un valor añadido desde la creatividad y la inclusión. Se realizó además un reconocimiento especial a la presidenta de la Fundación, Virginia Pons Escrivá, en uno de los momentos más emotivos de la velada.

“Reconocer también es agradecer, construir memoria y poner en valor los vínculos que sostienen la acción social.”

ARTE, COLABORACIÓN Y APOYO A LA FUNDACIÓN

La Cena de Gala solidaria incluyó una subasta de obras donadas de forma altruista, que aportó un componente cultural y participativo a la velada.

Las obras subastadas fueron donadas por M Moreno, Víctor Cucart, Josep Basset, César Garrik y Vicente Aunion, cuya colaboración contribuyó al desarrollo del evento y al apoyo a los proyectos sociales de la Fundación.

La organización de la gala contó además con la implicación de empresas colaboradoras, personas asistentes, equipo de voluntariado y profesionales que hicieron posible el desarrollo de la noche desde el compromiso y la generosidad.



“La colaboración de artistas, empresas, asistentes y voluntariado convirtió la gala en una acción colectiva de apoyo a la Fundación.”

UNA NOCHE CON IMPACTO COLECTIVO



La Cena de Gala solidaria 2025 volvió a mostrar la capacidad de Fundación Next2U para organizar un evento cuidado, participativo y alineado con sus fines sociales.

La implicación del voluntariado, el apoyo de las personas asistentes y la colaboración de entidades y empresas hicieron posible una velada que combinó encuentro, reconocimiento y compromiso social.

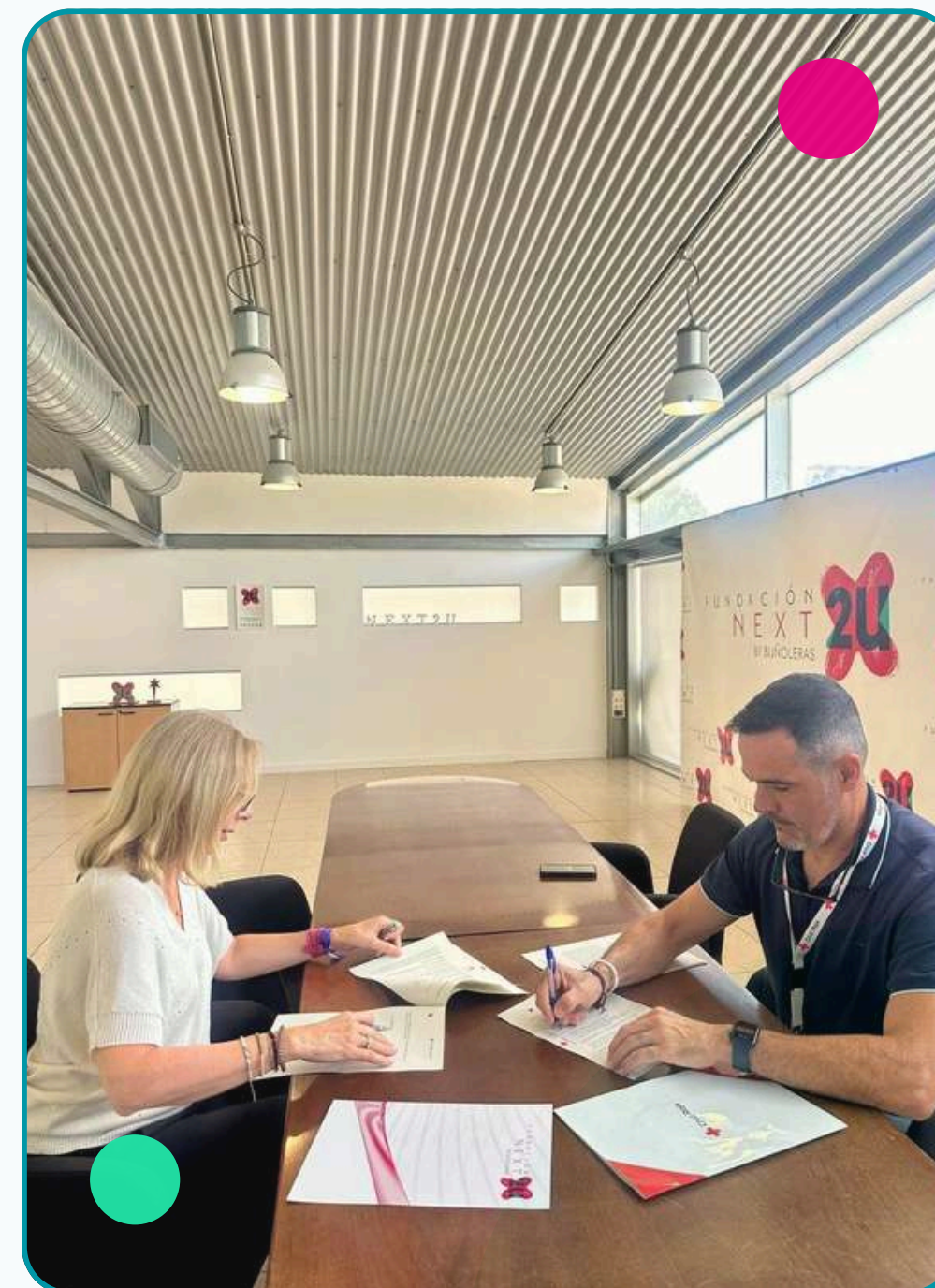
La Cena de Gala solidaria no es solo un evento: es una expresión visible de la red de apoyos que sostiene a Fundación Next2U.

“Una noche que hizo visible todo lo que puede lograrse cuando muchas personas y entidades deciden sumar.”

Convenios y alianzas

Acuerdos, colaboraciones y trabajo coordinado con entidades, instituciones y agentes sociales.

“Sumar capacidades para llegar más lejos”



CONVENIOS FORMALIZADOS EN 2025

Colaboraciones documentadas

Durante 2025, Fundación Next2U avanzó en la formalización de relaciones de colaboración con entidades y empresas clave. Estos convenios permiten ordenar la cooperación, definir marcos de trabajo y reforzar la transparencia de las alianzas desarrolladas por la Fundación.

En la memoria se diferencian los convenios formalmente firmados de otras colaboraciones activas, apoyos puntuales o relaciones institucionales.



Cruz Roja de Gandía

Convenio de colaboración formalizado en 2025

Mercadona

Convenio de colaboración formalizado en 2025

TYRIUS Gandía

Convenio de colaboración formalizado en 2025

ASTEA Safor

Convenio de colaboración formalizado en 2025

“Formalizar alianzas permite trabajar con más claridad, responsabilidad y continuidad.”

Entidades Colaboradoras



Exmo Ayuntamiento de Gandia



Asociación Bunyoleres Sense Fronteres



Asociación de Ucrrianos de la Safor y Gandía



Preventorio Infantil Nuestra Señora del Amparo



Junta Mayor de Hermandades de Semana Santa de Gandía



ART i MÉS



Associació Cultural i Solidària Ca Saforaui



Fundación Cepaim



JMosaic Gandia



Globalmon



Els Quatre Boticarís



Asociación de Panaderos de Gandía

Empresas Colaboradoras



ALE-HOP



Bibifrut



Chef Amadeo SL



Comercial Moll



Ducal Impresors



Asesoría Miñana



Vicky Foods



Family Cash



JLa Llotja



Mumbai Clothing



Patisseria Salva



JB Costa Abogados

SUBVENCIONES OBTENIDAS EN 2025

Financiación concedida durante el ejercicio 2025

AYUNTAMIENTO DE GANDÍA

3.000,00 €

SUBVENCIÓN MUNICIPAL

Proyecto WORK

Orientación, acompañamiento e inserción sociolaboral de personas en situación de vulnerabilidad.

GENERALITAT VALENCIANA

104.904,00 €

SUBVENCIÓN PÚBLICA

Reconstruyendo Vidas tras la DANA en Massanassa

Intervención psicosocial y socioeducativa financiada en 2025, con ejecución durante 2026.

Gracias a las subvenciones concedidas en 2025, podemos impulsar proyectos de mayor alcance y preparar nuevas respuestas para 2026.

MIRANDO AL 2026

Fundación Next2U cierra 2025 con la satisfacción de haber crecido de forma sólida, responsable y coherente con sus valores. Este avance ha sido posible gracias al esfuerzo compartido de nuestro equipo de voluntariado, de las entidades y empresas colaboradoras, de las personas e instituciones que han confiado en nuestro trabajo y, sobre todo, gracias a la capacidad de la Fundación para transformar compromiso en acción.

El camino recorrido durante este año nos impulsa a seguir avanzando con ilusión hacia 2026.

Afrontamos esta nueva etapa con nuevos retos, más alianzas, más oportunidades de financiación, una base de voluntariado cada vez más comprometida y una mayor capacidad para desarrollar proyectos útiles, cercanos y con impacto real.

Seguiremos trabajando desde la escucha, la cercanía y la responsabilidad, manteniéndonos al lado de las personas, especialmente de quienes atraviesan situaciones más complejas y necesitan apoyo, acompañamiento y oportunidades.

2026 se presenta como una nueva oportunidad para seguir creciendo, fortaleciendo nuestra labor y ampliando el alcance de los proyectos de Fundación Next2U.



“Crecemos porque creemos en lo que hacemos, porque lo hacemos bien y porque cada vez somos más las personas, entidades y empresas que decidimos sumar.”

FUNDACIÓN
NEXT



MEMORIA ECONÓMICA

2025

Cuentas anuales aprobadas por el Patronato

La transparencia sostiene la confianza.

Rendición de cuentas · buen gobierno · gestión responsable

MEMORIA ECONÓMICA

Cuentas anuales, inventario e informe de auditoría · 2025

La Memoria de Actividades incorpora la documentación económica del ejercicio 2025, aprobada por el Patronato, como parte del compromiso de Fundación Next2U con la transparencia, la rendición de cuentas y el buen gobierno.

“La transparencia refuerza la confianza y permite explicar con claridad cómo se gestionan los recursos.”

DATOS ECONÓMICOS DESTACADOS

Resumen visual de los principales datos incorporados en las cuentas anuales, el inventario y el informe de auditoría.

155.052,49 €

Total activo y pasivo

139.962,69 €

Ingresos actividad propia

106.237,76 €

Donaciones valoradas

154.517,32 €

Tesorería al cierre

104.904,00 €

Financiación 2026 recibida en 2025

-31.866,71 €

Excedente del ejercicio

Opinión favorable

Informe de auditoría

Aprobadas

Cuentas firmadas por Patronato

Nota: la financiación de 104.904,00 € recibida en diciembre de 2025 corresponde al proyecto “Reconstruyendo Vidas tras la DANA en Massanassa”, con ejecución prevista durante 2026.

CUENTAS ANUALES ABREVIADAS 2025

Balance de situación y cuenta de pérdidas y ganancias firmadas por el Patronato.

Las siguientes páginas reproducen el documento oficial incorporado a la Memoria de Actividades 2025.

Documentación económica oficial · Ejercicio 2025

2025

CUENTAS ANUALES
ABREVIADAS

Listado Estados Contables de
FUNDACION BUÑUELOS SIN FRONTERAS DE LA C

Balance de Situación

ACTIVO	Nota	2025	2024
A) ACTIVO NO CORRIENTE		0,00	0,00
I. Inmovilizado intangible		0,00	0,00
II. Bienes del Patrimonio Histórico		0,00	0,00
III. Inmovilizado material		0,00	0,00
IV. Inversiones inmobiliarias		0,00	0,00
V. Inversiones en entidades del grupo y asociadas a largo plazo		0,00	0,00
VI. Inversiones financieras a largo plazo		0,00	0,00
VII. Activos por impuesto diferidos		0,00	0,00
B) ACTIVO CORRIENTE		155.052,49	69.805,71
I. Existencias		0,00	0,00
II. Usuarios y otros deudores de la actividad propia		0,00	0,00
III. Deudores comerciales y otras cuentas a cobrar		0,00	-407,69
IV. Inversiones en entidades del grupo y asociadas a corto plazo		0,00	0,00
V. Inversiones financieras a corto plazo	9	127,37	0,00
VI. Periodificaciones a corto plazo		407,80	0,00
VII. Efectivo y otros activos líquidos equivalentes	9	154.517,32	70.213,40
TOTAL ACTIVO (A + B)		155.052,49	69.805,71

NOMBRE Y APELLIDOS	CARGO	FIRMA
Virginia Pons Escrivá	Presidenta	
VALSUR TRUCK S.L. - Juan Pedro Rodríguez	Vicepresidente	
José María Costa Bosch	Secretario	
Rafael Ripoll Juan	Tesorero	
Moll Motors S.L. - Víctor Moll Orengo	Vocal	
Global 1994 S.L. - Sonia Gracia Faus Sanmateu	Vocal	
Productos Citrosol S.A. - Esther Febrer Álvarez	Vocal	
Asociación Buñuelos sin Fronteras - Trinidad Vidal García	Vocal	

2025

CUENTAS ANUALES
ABREVIADAS

Listado Estados Contables de FUNDACION BUÑUELOS SIN FRONTERAS DE LA C

PASIVO	Nota	2025	2024
A) PATRIMONIO NETO		39.191,00	63.807,71
A-1) Fondos propios		39.191,00	63.807,71
I. Dotación fundacional/Fondo social		35.000,00	35.000,00
1. Dotación fundacional/Fondo social	11	35.000,00	35.000,00
2. (Dotación fundacional no exigida/Fondo social no exigido)		0,00	0,00
II. Reservas	11	36.057,71	0,00
III. Excedentes de ejercicios anteriores		0,00	-6.791,93
IV. Excedente del ejercicio	3	-31.866,71	35.599,64
A-2) Subvenciones, donaciones y legados recibidos		0,00	0,00
B) PASIVO NO CORRIENTE		0,00	0,00
I. Provisiones a largo plazo		0,00	0,00
II. Deudas a largo plazo		0,00	0,00
1. Deudas con entidades de crédito		0,00	0,00
2. Acreedores por arrendamiento financiero		0,00	0,00
3. Otras deudas a largo plazo		0,00	0,00
III. Deudas con entidades del grupo y asociadas a largo plazo		0,00	0,00
IV. Pasivos por impuesto diferidos		0,00	0,00
V. Periodificaciones a largo plazo		0,00	0,00
C) PASIVO CORRIENTE		115.881,49	5.998,00
I. Provisiones a corto plazo		0,00	0,00
II. Deudas a corto plazo		104.904,00	94,66
1. Deudas con entidades de crédito		0,00	0,00
2. Acreedores por arrendamiento financiero		0,00	0,00
3. Otras deudas a corto plazo	14	104.904,00	94,66
III. Deudas con entidades del grupo y asociadas a corto plazo		0,00	0,00
IV. Beneficiarios - Acreedores		0,00	0,00
V. Acreedores comerciales y otras cuentas a pagar		10.957,49	5.903,34
1. Proveedores		0,00	0,00
2. Otros acreedores	8 y 12	10.957,49	5.903,34
VI. Periodificaciones a corto plazo		0,00	0,00
TOTAL PATRIMONIO NETO Y PASIVO (A + B + C)		155.052,49	69.805,71

NOMBRE Y APELLIDOS	CARGO	FIRMA
Virginia Pons Escrivá	Presidenta	
VALSUR TRUCK S.L - Juan Pedro Rodríguez	Vicepresidente	
Jose Maria Costa Bosch	Secretario	
Rafael Ripoll Juan	Tesorero	
Moll Motors S.L. - Víctor Moll Orengo	Vocal	
Global 1994 S.L. - Sonia Gracia Faus Sanmateu	Vocal	
Productos Citrosol S.A. - Esther Febrer Álvarez	Vocal	
Asociación Buñuelos sin Fronteras - Trinidad Vidal García	Vocal	

Listado Estados Contables de
FUNDACION BUÑUELOS SIN FRONTERAS DE LA C

Cuenta de Pérdidas y Ganancias

	Nota	Ejercicio 2025	Ejercicio 2024
PÉRDIDAS Y GANANCIAS		0,00	0,00
A) Excedente del ejercicio		0,00	0,00
1. Ingresos de la actividad propia		139.962,69	285.886,05
a) Cuotas de asociados y afiliados		0,00	0,00
b) Aportaciones de usuarios		30.724,93	38.100,72
c) Ingresos de promociones, patrocinadores y colaboraciones		106.237,76	38.752,00
d) Subvenciones, donaciones y legados imputados al excedente del ejercicio		3.000,00	24.450,94
e) Reintegro de ayudas y asignaciones		0,00	184.582,39
2. Ventas y otros ingresos de la actividad mercantil		0,00	0,00
3. Gastos por ayudas y otros		-107.310,76	-198.635,22
a) Ayudas monetarias		-8.559,74	0,00
b) Ayudas no monetarias	13	-98.751,02	-198.635,22
c) Gastos por colaboraciones y del órgano de gobierno		0,00	0,00
d) Reintegro de subvenciones, donaciones y legados		0,00	0,00
4. Variación de existencias de productos terminados y en curso de fabricación		0,00	0,00
5. Trabajos realizados por la entidad para su activo		0,00	0,00
6. Aprovisionamientos		0,00	0,00
7. Otros ingresos de la actividad		0,00	0,00
8. Gastos de personal	13	-29.168,31	-21.933,40
9. Otros gastos de la actividad	13	-35.726,91	-18.678,87
10. Amortización del inmovilizado		0,00	0,00
11. Subvenciones, donaciones y legados de capital traspasados al excedente del ejercicio		0,00	0,00
12. Excesos de provisiones		0,00	0,00
13. Deterioro y resultado por enajenaciones del inmovilizado	13	547,90	-10.984,73
A.1) EXCEDENTE DE LA ACTIVIDAD (1+2+3+4+5+6+7+8+9+10+11+12+13)		-31.695,39	35.673,83
14. Ingresos financieros		0,00	0,00
15. Gastos financieros		-171,32	-74,19
16. Variación de valor razonable en instrumentos financieros		0,00	0,00
17. Diferencias de cambio		0,00	0,00
18. Deterioro y resultado por enajenaciones de instrumentos financieros		0,00	0,00
A.2) EXCEDENTE DE LAS OPERACIONES FINANCIERAS (14+15+16+17+18)		-171,32	-74,19
A.3) EXCEDENTE ANTES DE IMPUESTOS (A.1+A.2)		-31.866,71	35.599,64
19. Impuestos sobre beneficios		0,00	0,00
A.4) Variación de patrimonio neto reconocida en el excedente del ejercicio (A.3+19)		-31.866,71	35.599,64
B) Ingresos y gastos imputados directamente al patrimonio neto		0,00	0,00
1. Subvenciones recibidas		0,00	0,00
2. Donaciones y legados recibidos		0,00	0,00
3. Otros ingresos y gastos		0,00	0,00
4. Efecto impositivo		0,00	0,00
B.1) Variación de PN por ingresos y gastos reconocidos directamente patrimonio neto (1+2+3+4)		0,00	0,00
C) Reclasificaciones al excedente del ejercicio		0,00	0,00
1. Subvenciones recibidas		0,00	0,00
2. Donaciones y legados recibidos		0,00	0,00
3. Otros ingresos y gastos		0,00	0,00
4. Efecto impositivo		0,00	0,00
C.1) Variaciones de patrimonio neto por reclasificaciones al excedente del ejercicio (1+2+3+4)		0,00	0,00
D) Variaciones de PN por ingresos y gastos imputados directamente al patrimonio neto (B.1+C.1)		0,00	0,00
E) Ajustes por cambios de criterio		0,00	0,00
F) Ajustes por errores		0,00	0,00

2025

CUENTAS ANUALES
ABREVIADAS

Listado Estados Contables de
FUNDACION BUÑUELOS SIN FRONTERAS DE LA C

G) Variaciones en la dotación fundacional o fondo social	0,00	0,00
H) Otras variaciones	0,00	0,00
I) RESULTADO TOTAL, VARIACIÓN DEL PATRIMONIO NETO EN EL EJERCICIO (A.4+D+E+F+G+H)	-31.866,71	35.599,64

NOMBRE Y APELLIDOS	CARGO	FIRMA
Virginia Pons Escrivá	Presidenta	
VALSUR TRUCK S.L - Juan Pedro Rodríguez	Vicepresidente	
Jose Maria Costa Bosch	Secretario	
Rafael Ripoll Juan	Tesorero	
Moll Motors S.L. - Víctor Moll Orengo	Vocal	
Global 1994 S.L. - Sonia Gracia Faus Sanmateu	Vocal	
Productos Citrosol S.A. - Esther Febrer Álvarez	Vocal	
Asociación Buñuelos Sin Fronteras - Trinidad Vidal García	Vocal	

2025

CUENTAS ANUALES
ABREVIADAS

Listado Estados Contables de
FUNDACION BUÑUELOS SIN FRONTERAS DE LA C

G) Variaciones en la dotación fundacional o fondo social	0,00	0,00
H) Otras variaciones	0,00	0,00
I) RESULTADO TOTAL, VARIACIÓN DEL PATRIMONIO NETO EN EL EJERCICIO (A.4+D+E+F+G+H)	-31.866,71	35.599,64

NOMBRE Y APELLIDOS	CARGO	FIRMA
Virginia Pons Escrivá	Presidenta	
VALSUR TRUCK S.L - Juan Pedro Rodríguez	Vicepresidente	
Jose Maria Costa Bosch	Secretario	
Rafael Ripoll Juan	Tesorero	
Moll Motors S.L. - Víctor Moll Orengo	Vocal	
Global 1994 S.L. - Sonia Gracia Faus Sanmateu	Vocal	
Productos Citrosol S.A. - Esther Febrer Álvarez	Vocal	
Asociación Buñuelos Sin Fronteras - Trinidad Vidal García	Vocal	

INVENTARIO AL CIERRE DEL EJERCICIO 2025

Documento de inventario firmado, incorporado como parte de la documentación económica.

Las siguientes páginas reproducen el documento oficial incorporado a la Memoria de Actividades 2025.

Documentación económica oficial · Ejercicio 2025

2025

INVENTARIO

FUNDACIÓN:		FUNDACIÓN BUÑUELOS SIN FRONTERAS DE LA COMUNITAT VALENCIANA				
INVENTARIO AL CIERRE DEL EJERCICIO 2025						
BIENES Y DERECHOS						
DESCRIPCIÓN DEL ELEMENTO	FECHA DE ADQUISICIÓN	VALOR DE ADQUISICIÓN	AMORTIZACIONES, DETERIORO Y OTRAS PARTIDAS COMPENSADORAS	CARGAS Y GRAVÁMENES QUE AFECTEN AL ELEMENTO	VALOR NETO CONTABLE	OTRAS CIRCUNSTANCIAS
INMOVILIZADO MATERIAL						
Terrenos y bienes naturales (Descripción)						
Construcciones (Descripción)						
Instalaciones técnicas (Descripción)						
Otros inmovilizados materiales (Descripción)						
Inmovilizaciones materiales en curso (Descripción)						
INMOVILIZADO INTANGIBLE						
Investigación (Descripción)						
Desarrollo (Descripción)						
Concesiones administrativas (Descripción)						
Propiedad industrial e intelectual (Descripción)						
Aplicaciones informáticas (Descripción)						
Otro inmovilizado intangible (Descripción)						
Total parcial (página 1)		0,00 €	0,00 €	0,00 €	0,00 €	

El Secretario



Vº Bº El Presidente

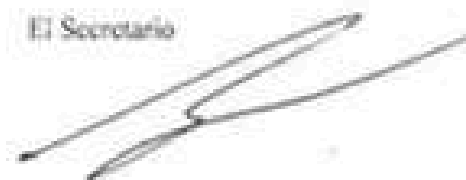


2025

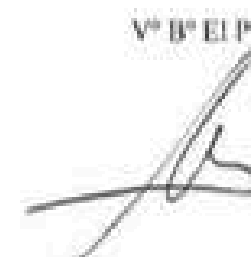
INVENTARIO

FUNDACIÓN:		FUNDACIÓN BUÑUELOS SIN FRONTERAS DE LA COMUNITAT VALENCIANA				
INVENTARIO AL CIERRE DEL EJERCICIO 2025						
BIENES Y DERECHOS						
DESCRIPCIÓN DEL ELEMENTO	FECHA DE ADQUISICIÓN	VALOR DE ADQUISICIÓN	AMORTIZACIONES, DETERIORO Y OTRAS PARTIDAS COMPENSADORAS	CARGAS Y GRAVAMENES QUE AFECTEN AL ELEMENTO	VALOR NETO CONTABLE	OTRAS CIRCUNSTANCIAS
BIENES DEL PATRIMONIO HISTÓRICO						
A detallar si los hubiere (Descripción)						
INVERSIONES INMOBILIARIAS						
Terrenos y bienes naturales (Descripción)						
Construcciones (Descripción)						
INVERSIÓN FINANCIERA A LARGO EN ENTIDADES DEL GRUPO Y ASOCIADAS						
Valores negociables (Descripción)						
Préstamos y otros créditos concedidos (Descripción)						
Préstamos y otros créditos concedidos (Descripción)						
Préstamos y otros créditos concedidos (Descripción)						
OTRAS INVERSIONES FINANCIERAS A LARGO PLAZO						
Valores negociables (Descripción)						
Préstamos y otros créditos concedidos (Descripción)						
Fianzas y depósitos constituidos (Descripción)						
Fianzas y depósitos constituidos (Descripción)						
Fianzas y depósitos constituidos (Descripción)						
Total parcial (página 2)		0,00 €	0,00 €	0,00 €	0,00 €	

El Secretario



Vº Bº El Presidente



2025

INVENTARIO

FUNDACIÓN:		FUNDACIÓN BUÑUELOS SIN FRONTERAS DE LA COMUNITAT VALENCIANA				
INVENTARIO AL CIERRE DEL EJERCICIO 2025						
BIENES Y DERECHOS						
DESCRIPCIÓN DEL ELEMENTO	FECHA DE ADQUISICIÓN	VALOR DE ADQUISICIÓN	AMORTIZACIONES, DETERIORO Y OTRAS PARTIDAS COMPENSADORAS	CARGAS Y GRAVAMENES QUE AFECTEN AL ELEMENTO	VALOR NETO CONTABLE	OTRAS CIRCUNSTANCIAS
ACTIVO CORRIENTE						
Activos no corrientes mantenidos para la venta						
(Descripción)						
Existencias						
(Descripción)						
Usuarios y otros deudores de la actividad propia						
(Descripción)						
Deudores comerciales y otras cuentas a cobrar						
(Descripción)						
Inversiones en entidades del grupo y asociadas a corto plazo						
(Descripción)						
Inversiones financieras a corto plazo						
(Descripción)						
Periodificaciones a corto plazo						
(Descripción)						
TESORERÍA (Efectivo y otros activos líquidos equivalentes)	1-ene.-25	70.213,40			154.517,32	Cuenta bancaria, se ha producido un aumento de los fondos, dado que al inicio del ejercicio el saldo era de 70.213,40 euros y el saldo bancario a fecha de 31/12/2025 es de 154.517,32 euros debido a las variaciones de la actividad de la Fundación. Se ha de tener en cuenta que durante el mes de diciembre de 2025 se recibió una subvención por importe de 104.904,00 euros que deberá ser ejecutada durante el ejercicio 2026 en los fines definidos.
(Descripción)						

2025

INVENTARIO

Total parcial (página 3)	70.213,40 €	0,00 €	0,00 €	154.517,32 €
TOTAL (páginas 1+2+3)	70.213,40 €	0,00 €	0,00 €	154.517,32 €

El Secretario



Vº Bº El Presidente



INFORME DE AUDITORÍA 2025

Informe de auditoría de las cuentas anuales abreviadas del ejercicio 2025.

Las siguientes páginas reproducen el documento oficial incorporado a la Memoria de Actividades 2025.

Documentación económica oficial · Ejercicio 2025

2025

INFORME DE AUDITORÍA

Página 1/4

INFORME DE AUDITORÍA DE CUENTAS ANUALES ABREVIADAS EMITIDO POR UN AUDITOR INDEPENDIENTE

A los socios de la **Fundación Buñuelos sin fronteras de la Comunitat Valenciana**,
por encargo del Patronato

OPINIÓN

Hemos auditado las cuentas anuales abreviadas de la **Fundación Buñuelos sin fronteras de la Comunitat Valenciana**, que comprenden el balance abreviado a 31 de diciembre de 2025, la cuenta de resultados abreviada y la memoria abreviada correspondiente al ejercicio terminado en dicha fecha.

En nuestra opinión, las cuentas anuales abreviadas adjuntas expresan, en todos los aspectos significativos, la imagen fiel del patrimonio y de la situación financiera de la Fundación a 31 de diciembre de 2025, así como de sus resultados correspondientes al ejercicio terminado en dicha fecha, de conformidad con el marco normativo de información financiera que resulta de aplicación (que se identifica en la nota 2 de la memoria) y, en particular, con los principios y criterios contables contenidos en el mismo.

FUNDAMENTO DE LA OPINIÓN

Hemos llevado a cabo nuestra auditoría de conformidad con la normativa reguladora de la actividad de auditoría de cuentas vigentes en España. Nuestras responsabilidades de acuerdo con dichas normas se describen más adelante en la sección *"Responsabilidad del auditor en relación con la auditoría de las cuentas anuales abreviadas"* de nuestro informe.

Somos independientes de la Fundación de conformidad con los requerimientos de ética, incluidos los de independencia, que son aplicables a nuestra auditoría de las cuentas anuales abreviadas en España según lo exigido por la normativa reguladora de la actividad de auditoría de cuentas. En este sentido, no hemos prestado servicios distintos a los de la auditoría de cuentas ni han concurrido situaciones o circunstancias que, de acuerdo con lo establecido en la citada normativa reguladora, hayan afectado a la necesaria independencia de modo que se haya visto comprometida.

Consideramos que la evidencia de auditoría que hemos obtenido proporciona una base suficiente y adecuada para nuestra opinión.

ASPECTOS MÁS RELEVANTES DE LA AUDITORÍA

Los aspectos más relevantes de la auditoría son aquellos que, según nuestro juicio profesional, han sido considerados como los riesgos de incorrección material más significativos en nuestra auditoría de las cuentas anuales abreviadas del periodo actual. Estos riesgos han sido tratados en el contexto de nuestra auditoría de las cuentas anuales abreviadas en su conjunto, y en la formación de nuestra opinión sobre éstos, y no expresamos una opinión por separado de estos riesgos:

RECONOCIMIENTO DE INGRESOS

La fuente más relevante de la cifra de negocios es la comida recibida de los comercios que posteriormente entrega íntegramente a los comedores sociales de su ámbito de aplicación, en la comarca de la Safor. Tal y como se indica en la Nota 15 de la memoria adjunta, la Fundación ha recibido donaciones valorados en 106.237,76 euros, que supone el 77.5% del total ingresos recibidos. Los ingresos por este concepto se registran en el epígrafe "Ingresos de promociones, patrocinadores y colaboraciones", mientras que las donaciones a los comedores sociales se registran en "ayudas no monetarias". En este contexto, y considerando el volumen de estas transacciones, así como el juicio necesario para determinar su correcta imputación temporal y clasificación contable, hemos considerado el reconocimiento de ingresos como un aspecto más relevante de la auditoría.

Como parte de nuestro trabajo de auditoría hemos llevado a cabo, entre otros procedimientos, la revisión y evaluación de los procedimientos seguidos por la Fundación en el reconocimiento de sus ingresos, además de:

- La realización de pruebas sustantivas sobre una muestra de ingresos registrados en el ejercicio, mediante la revisión de la documentación soporte correspondiente.
- La comprobación de la correlación entre los ingresos registrados en el ejercicio, con los gastos asociados registrados por la Fundación.
- La conciliación de los ingresos contables con las declaraciones fiscales realizadas por la Fundación.
- Por último, la evaluación de la adecuación de la información incluida en la memoria respecto de estas partidas, de conformidad con el marco normativo de información financiera aplicable a entidades no lucrativas.

OTRAS CUESTIONES

Las cuentas anuales abreviadas de Fundación Buñuelos sin Fronteras de la Comunitat Valenciana, correspondiente al ejercicio terminado a 31 de diciembre de 2024, no fueron auditadas al no existir obligación de ello.

RESPONSABILIDAD DEL ÓRGANO DE GOBIERNO EN RELACIÓN CON LAS CUENTAS ANUALES ABREVIADAS

El Órgano de gobierno es el responsable de formular las cuentas anuales abreviadas adjuntas, de forma que expresen la imagen fiel del patrimonio, de la situación financiera y de los resultados de la Fundación, de conformidad con el marco normativo de información financiera aplicable a la entidad en España, y del control interno que consideren necesario para permitir la preparación de cuentas anuales abreviadas libres de incorrección material, debida a fraude o error.

En la preparación de las cuentas anuales abreviadas, el Órgano de Gobierno es el responsable de la valoración de la capacidad de la Fundación para continuar como empresa en funcionamiento, revelando, según corresponda, las cuestiones relacionadas con la empresa en funcionamiento y utilizando el principio contable de empresa en funcionamiento excepto si el Órgano de Gobierno tiene intención de liquidar la Fundación o de cesar sus operaciones, o bien no exista otra alternativa realista.

RESPONSABILIDADES DEL AUDITOR EN RELACIÓN CON LA AUDITORÍA DE LAS CUENTAS ANUALES ABREVIADAS

Nuestros objetivos son obtener una seguridad razonable de que las cuentas anuales abreviadas en su conjunto están libres de incorrección material, debida a fraude o error, y emitir un informe de auditoría que contiene nuestra opinión. Seguridad razonable es un alto grado de seguridad, pero no garantiza que una auditoría realizada de conformidad con la normativa reguladora de la actividad de auditoría vigente en España siempre detecte una incorrección material cuando existe. Las incorrecciones pueden deberse a fraude o error y se consideran materiales si, individualmente o de forma agregada, puede preverse razonablemente que influyan en las decisiones económicas que los usuarios toman basándose en las cuentas anuales abreviadas.

En el Anexo I de este informe de auditoría se incluye una descripción más detallada de nuestras responsabilidades en relación con la auditoría de las cuentas anuales abreviadas. Esta descripción que se encuentra en la página 4 es parte integrante de nuestro informe de auditoría.

PRACTIA AUDITORES MEDITERRANEO, S.L.P.U.
Inscrita en el N° ROAC S-2041

Francisco Ortola Comes (ROAC 21242)
1 de julio de 2026



ANEXO I

Responsabilidades del auditor en relación con la auditoría de las cuentas anuales abreviadas

Como parte de una auditoría de conformidad con la normativa reguladora de la actividad de auditoría de cuentas en España, aplicamos nuestro juicio profesional y mantenemos una actitud de escepticismo profesional durante toda la auditoría. También:

- Identificamos y valoramos los riesgos de incorrección material en las cuentas anuales abreviadas, debida a fraude o error, diseñamos y aplicamos procedimientos de auditoría para responder a dichos riesgos y obtenemos evidencia de auditoría suficiente y adecuada para proporcionar una base para nuestra opinión. El riesgo de no detectar una incorrección material debida a fraude es más elevado que en el caso de una incorrección material debida a error, ya que el fraude puede implicar colusión, falsificación, omisiones deliberadas, manifestaciones intencionadamente erróneas, o la elusión del control interno.
- Obtenemos conocimiento del control interno relevante para la auditoría con el fin de diseñar procedimientos de auditoría que sean adecuados en función de las circunstancias, y no con la finalidad de expresar una opinión sobre la eficacia del control interno de la entidad.
- Evaluamos si las políticas contables aplicadas son adecuadas y la razonabilidad de las estimaciones contables y la correspondiente información revelada por el Órgano de Gobierno.
- Concluimos sobre si es adecuada la utilización, por el Órgano de Gobierno, del principio contable de empresa en funcionamiento y, basándonos en la evidencia de auditoría obtenida, concluimos sobre si existe o no una incertidumbre material relacionada con hechos o con condiciones que pueden generar dudas significativas sobre la capacidad de la Fundación para continuar como empresa en funcionamiento. Si concluimos que existe una incertidumbre material, se requiere que llamemos la atención en nuestro informe de auditoría sobre la correspondiente información revelada en las cuentas anuales abreviadas o, si dichas revelaciones no son adecuadas, que expresemos una opinión modificada. Nuestras conclusiones se basan en la evidencia de auditoría obtenida hasta la fecha de nuestro informe de auditoría. Sin embargo, los hechos o condiciones futuros pueden ser la causa de que la Fundación deje de ser una empresa en funcionamiento.
- Evaluamos la presentación global, la estructura y el contenido de las cuentas anuales abreviadas, incluida la información revelada, y si las cuentas anuales abreviadas representan las transacciones y hechos subyacentes de un modo que logran expresar la imagen fiel.

Nos comunicamos con el Órgano de Gobierno de la entidad en relación con, entre otras cuestiones, el alcance y el momento de realización de la auditoría planificados y los hallazgos significativos de la auditoría, así como cualquier deficiencia significativa del control interno que identificamos en el transcurso de la auditoría.

Entre los riesgos significativos que han sido objeto de comunicación al Órgano de Gobierno de la entidad, determinamos los que han sido de la mayor significatividad en la auditoría de las cuentas anuales abreviadas del período actual y que son, en consecuencia, los riesgos considerados más significativos.

Describimos esos riesgos en nuestro informe de auditoría salvo que las disposiciones legales o reglamentarias prohíban revelar públicamente la cuestión.